



PAREIGŪNŲ KREDITO UNIJOS REVIZORIAUS ATASKAITA

2013 m. kovo 8 d.
Vilnius

Pareigūnų kreditorė unijos revizorė Eglė Merkininkienė 2013 m. sausio 17 – kovo 7 dienomis atliko Pareigūnų kredito unijos 2012 metų ūkinės – finansinės veiklos reviziją.

Pareigūnų kredito unija yra kredito įstaiga, kuri tenkina savo narių ūkinius, socialinius poreikius ir verčiasi indėlių ir kitų gražintinų lėšų priėmimu iš neprofesionalių rinkos dalyvių ir jų skolinimu unijos nariams, taip pat turi teisę verstis kitų įstatuose nustatytų finansinių paslaugų teikimu.

Revizijos tikslas – įvertinti, ar metinė finansinė atskaitomybė parodo tikrą ir teisingą Pareigūnų kredito unijos finansinę būklę ir veiklos rezultatus, ar ji parengta vadovaujantis Lietuvos Respublikos teisės aktais, ar tiksliai ir kvalifikuotai įvertintas turtas bei atlikti privalomi turto vertės patikslinimai ir nurašymai, ar unija laikosi Lietuvos Respublikos teisės aktų nustatytų veiklos kapitalo reikalavimų, turi tinkamas vidaus kontrolės ir informacinės sistemas.

Revizija atlikta atrankos būdu, siekiant gauti pakankamą užtikrinimą, kad finansinėse ataskaitose nėra reikšmingų iškraipymų. Visiškas užtikrinimas neįmanomas dėl įgimtų vidaus kontrolės apribojimų ir to fakto, kad netikrintos visos ūkinės operacijos, ūkiniai įvykiai ir sudaryti sandoriai. Nustatytos klaidos vertinamos pagal nustatytą kiekybinio reikšmingumo lygį – 0,5 proc. nuo turto (aktyvų) sumos (t.y. 18,97 tūkst. Lt). Tai aukščiausias toleruojamų klaidų finansinėse ataskaitose lygis. Revizijos metu nevertinti priimtų sprendimų dėl unijos plėtros krypties aspektai, priklausantys visuotinio narių susirinkimo ar unijos valdybos apsisprendimo sričiai.

Revizijos metu buvo vertinta 2012 m. finansinė atskaitomybė, kurią sudaro 2012 m. gruodžio 31 d. balansinė ataskaita, 2012 m. gruodžio 31 d. pelno (nuostolio) ataskaita, 2012 m. gruodžio 31 d. aiškinamasis raštas.

Pareigūnų kredito unijos buhalterinė apskaita tvarkoma vadovaujantis Kredito unijų įstatymu, unijos įstatais, Lietuvos banko nutarimais, kitais teisės aktais, reglamentuojančiais buhalterinę apskaitą, visuotinio narių susirinkimo nutarimais. Pareigūnų kredito unijos buhalterinė apskaita vedama naudojantis kredito unijų mokėjimų ir buhalterinės apskaitos sistema „Kubas“ ir „i-Kubas“. Ši informacinė sistema diegiama, tvarkoma, palaikoma, visi programiniai pakeitimai joje atliekami centralizuotai Lietuvos centrinės kredito unijos.

Metinei finansinei atskaitomybei įvertinti bei revizoriaus ataskaitai ir išvadai pateikti taip pat vadovautasi Pareigūnų kredito unijos patvirtintais vidaus teisės aktais – apskaitos politikos nuostatomis, apskaitos vedimo ir atsiskaitymų vykdymo tvarka, paskolų vertinimo ir specialiųjų atidėjinių (atidėjimų) paskoloms sudarymo taisyklėmis, vidaus kontrolės organizavimo tvarka ir kt. Minėtieji svarbiausi vidiniai teisės aktai patvirtinti Pareigūnų kredito unijos 2008-07-17 valdybos posėdžio protokolu Nr. 1, patikslinti 2009-12-22 protokolu Nr. 42, Apskaitos politika pakeista 2012-03-17 valdybos posėdžio protokolu. Vidaus kontrolės organizavimo tvarka ir Apskaitos vedimo ir atsiskaitymų vykdymo tvarkos pakeistos 2010-03-30 valdybos posėdžio protokolu.

Skolinimo kredito unijos vadovams ir su kredito unijos vadovais artimaisiais ryšiais susijusiems asmenims tvarka patvirtinta stebėtojų tarybos 2009-11-28 posėdžio protokolu Nr. ST1-8. Kai kurios svarbios kredito unijos veiklai ir finansiniams rodikliams tvarkos patvirtintos 2011 m., pvz. Kapitalo bazės stiprinimo bei kapitalo pakankamumo palaikymo politika, Koncentracijos rizikos valdymo tvarka, Likvidumo palaikymo ir laisvų lėšų valdymo tvarka (2011-07-05). 2012 m. kredito unijos valdybos protokolais patvirtintos naujos ar patikslintos šios tvarkos: Paskolų vertinimo ir specialiųjų atidėjinių (atidėjimų) paskoloms sudarymo taisyklės (2012-04-03, versija 1.9), PKU kintalų palūkanų politika (2012-04-03, versija 1.2), PKU paskolų suteikimo ir administravimo tvarka (versija 1.15, 2012-10-10 protokolas), Finansinės skolininko (laiduotojo/garanto) būklės vertinimo tvarka (versija 1.13, 2012-10-10 protokolas), Verslo paskolų ir investicinių projektų vertinimo tvarka (versija 1.3), PKU paskolų rizikos duomenų bazės naudojimo tvarka (versija 1.2), Likvidumo palaikymo ir laisvų lėšų valdymo tvarka ir politika (versija 1.5, 2012-11-28 protokolas), Koncentracijos rizikos valdymo tvarka (2012-11-28 protokolas, versija 1.2), taip pat vadovautasi Lietuvos banko valdybos 2011-09-01 nutarimu Nr. 03-144 patvirtintais Atsakingojo skolinimo nuostatais.

Pareigūnų kredito unijos valdyba patvirtina Lietuvos centrinės kredito unijos rekomenduojamas tvarkas ir taisykles (reglamentus).

Ataskaitiniu laikotarpiu Pareigūnų kredito unijos administracijos vadovas ir vyr. buhalterė nesikeitė – administracijos vadovo pareigas ėjo Vytautas Bakas (nuo 2011-01-03), vyr. buhalterės pareigas – Diana Bankauskienė (nuo 2009-07-27).

Pareigūnų kredito unijos 2012 m. gruodžio 31 d. balansinė ataskaita

Pareigūnų kredito unijos turtą (aktyvus) 2012-12-31 sudarė 3 792,46 tūkst. Lt.

Banko sąskaitose Swed banke, DnB Nord ir UAB „Finasta“ 2012-12-31 unija laikė iš viso 42,8 tūkst. Lt, Lietuvos Centrinėje kredito unijoje – 480,16 tūkst. Lt (iš jų 160,66 tūkst. Lt – lėšos atsiskaitomojoje sąskaitoje, 300,01 tūkst. Lt – terminuotieji indėliai ir 19,49 tūkst. Lt specialios paskirties lėšos), grynujų pinigų kasoje – 8,36 tūkst. Lt. Nemokiu paskelbtame AB Ūkio banke kredito unija lėšų neturėjo.

Atrankos būdu patikrinus pasirinktus dokumentus nustatyta, kad banko operacijos įformintos tinkamai, teisingai surašytais pirminiais dokumentais, balanse nurodyti piniginių lėšų likučiai atitinka bankų išrašuose nurodytus likučius metų pabaigoje.

2013 m. vasario 25 d. patikrinus kasoje grynuosius pinigus, rasta 9 225,35 Lt. Pagal apskaitos dokumentus kasoje turėjo būti 9 225,35 Lt, trūkumo ar pertekliaus nenustatyta.

2012 m. unija didelį dėmesį skyrė investicijoms – įsigytos ir unijos veiklai pritaikytos patalpos, kurių bendra vertė, įvertinus įrengimo darbus, unijos apskaitos ir finansinės atskaitomybės duomenimis, sudarė 414,72 tūkst. Lt; persikėlus į naujas patalpas įsigytas kitas unijos veiklai vykdyti reikalingas turtas – biuro įranga, baldai, kompiuterinė technika ir pan. Iš viso unijos ilgalaikis materialusis turtas metų pabaigoje sudarė 451,31 tūkst. Lt (likutine verte). Ilgalaikiam turtui surašytos ilgalaikio turto apskaitos kortelės, kuriose atsispindi reikiami duomenys apie turtą. Nusidėvėjimas paskaičiuotas tiesiniu būdu pagal unijos apskaitos politikoje nustatytus nusidėvėjimo normatyvus.

Ilgalaikio turto apskaitoje nustatyta netikslumų, kuriuos pakoregavus 2012-12-31 balansinėje ataskaitoje buvo pakeistas ilgalaikio turto likutis:

- *Dalis iki turto naudojimo pradžios patirtų išlaidų – patalpų projektavimo ir dizaino darbų, priešgaisrinės signalizacijos sistemos remonto (iš viso 3,77 tūkst. Lt) – nebuvo įtraukta į patalpų vertę, o nurašyta į sąnaudas. Pagal unijos apskaitos politiką ir 12-ąją verslo apskaitos standartą projektavimo darbų išlaidos (12.4 p.), remonto, atlikto iki turto naudojimo pradžios išlaidos (12.6 p.) turi būti įtraukiamos į turto įsigijimo savikainą.*
- *Ilgalaikiam turtui neteisingai priskirti baldai (iš viso 7,9 tūkst. Lt), kurių kiekvieno vieneto vertė mažesnė nei unijos apskaitos politikoje nurodyta minimali ilgalaikio turto vertė – 1 000 Lt.*
- *Kito ilgalaikio materialiojo turto ir įrengimų grupėms priskirtino turto nusidėvėjimas buvo skaičiuotas pritaikius mažesnę (3 m.) nei unijos apskaitos politikoje nustatytas šio turto grupių nusidėvėjimo normatyvas (atitinkamai 4 ir 5 m.).*

Į patalpų vertę įtraukus visas reikiamas iki turto naudojimo pradžios patirtas išlaidas, jų vertė 3,5 tūkst. Lt viršytų patalpų įvedimo į eksploataciją dienos (2012-09-30) kredito unijos perskaičiuotą kapitalą. Kadangi perskaičiuotą kapitalą viršijanti suma nėra reikšminga (0,8 proc. patalpų vertės), be to, palyginus su sekančios dienos (2012-10-01) perskaičiuotu kapitalu (427,85 tūkst. Lt), patalpų vertė (414,72 tūkst. Lt) jo neviršytų, galima teigti, kad unija investuodama į nekilnojamąjį turtą vykdė Kredito unijų įstatymo 45 str. reikalavimus.

Kitą unijos turtą (3,67 tūkst. Lt) sudarė: avansas už degalus, už reklamos paslaugas, būsimąjo laikotarpio išlaidos turto draudimui, gautinos sumos už nuomą ir kt.

Avansinių mokėjimų, išlaidų srityje nustatyta netikslumų, kuriuos pakoregavus 2012-12-31 balansinėje ataskaitoje keitėsi kito turto (aktyvų) likutis:

- *ištaisius technines klaidas avansinių mokėjimų už baldų nuomą ir statybines medžiagas apskaitoje kito turto (aktyvų) likutis 0,24 tūkst. Lt sumažėjo;*
- *pagal gautas sąskaitas-faktūras už suteiktas paslaugas sumažinus būsimąjo laikotarpio išlaidas kito turto (aktyvų) likutis 1,32 tūkst. Lt sumažėjo;*
- *tinkamai apskaičius išlaidų, patirtų teikiant Verslumo skatinimo fondo paskolas, kompensavimą, kito turto (aktyvų) likutis 0,24 tūkst. Lt padidėjo.*

Kredito unija yra išdavusi paskolų už 2 331,35 tūkst. Lt (įskaitant 10,28 tūkst. Lt sukauptas palūkanas už paskolas ir atėmus specialiuosius atidėjimus paskoloms 13,72 tūkst. Lt).

Automatiniu būdu perkelti suteiktų paskolų duomenis iš „Kubo“ į „i-Kuba“ nebuvo priskaitytos kovo mėn. sukauptos palūkanos už paskolas unijos nariams – ištaisius šį neatitikimą 2012-12-31 balansinėje ataskaitoje suteiktų paskolų vertė 3,92 tūkst. Lt padidėjo.

Paskolos iš esmės užtikrintos laidavimu, įkeitimu ar kitomis Civiliniame kodekse numatytomis priemonėmis. Nebuvo išduota paskolų, kurių suma viršytų 10 proc. nuo kredito unijos pritrauktų indėlių ir gautų paskolų sumos.

2012 m. paskolų struktūroje didesnę dalį – 68 proc. sudaro nacionaline valiuta išduotos paskolos, eurais išduotoms paskoloms tenka 32 proc. visų paskolų dalies, lyginant su praėjusiais metais, išduotų paskolų santykyje litais išduotų paskolų dalis padidėjo dar 13 proc.

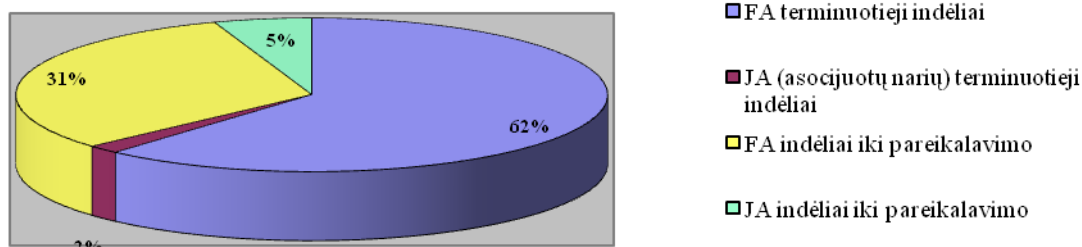
2012 m. unija tęsė pradėtą praktiką teikti paskolas verslui finansuoti. 2012 m. pabaigoje apie 22 proc. paskolų sudarė verslo paskolos, suteiktos vykdant „Verslumo skatinimo“ projektą.

2012 gruodžio 31 d. Pareigūnų kredito unijos įsipareigojimus ir nuosavybę (pasyvus) sudarė 3 792,46 tūkst. Lt. Iš jų įsipareigojimais:

- Fizinį ir juridinių asmenų indėliai, nurodyti 2012-12-31 balansinėje ataskaitoje – 2 888,29 tūkst. Lt:
 - terminuotieji indėliai (įskaitant palūkanas už indėlius) sudaro 1 827,57 tūkst. Lt (t.sk. 58 proc. indėlių litais ir 42 proc. eurai);
 - indėliai iki pareikalavimo sudaro 1 060,72 tūkst. Lt.

Automatiniu būdu perkeliant duomenis apie indėlius iš „Kubo“ į „i-Kubą“ nebuvo priskaitytos kovo mėn. sukauptos palūkanos už indėlius – ištaisius šį neatitikimą 2012-12-31 balansinėje ataskaitoje bendra pritrauktų indėlių vertė 2,16 tūkst. Lt padidėjo.

Indėlių struktūra



Lyginant su praėjusiais metais galima teigti, kad indėlių struktūroje vis dar didžiausią dalį užima fizinį asmenų terminuotieji indėliai, nors jų lyginamoji dalis sumažėjo nuo 83 proc. iki 62 proc. bendroje indėlių struktūroje.

Pastebėtina, kad 10-ies didžiausių indėlius kredito unijoje turinčių indėlininkų indėliai sudaro net 47 proc. visos unijos pritrauktų indėlių sumos.

- Įsiskolinimai Centrinei kredito unijai 498,49 tūkst. Lt – kredito linijos likutis „Verslumo skatinimo“ fondo paskoloms;
- Kiti įsiskolinimai 11,25 tūkst. Lt – mokėtinos indėlių draudimo įmokos, komunaliniai mokesčiai, atostogų rezervas ir kt.

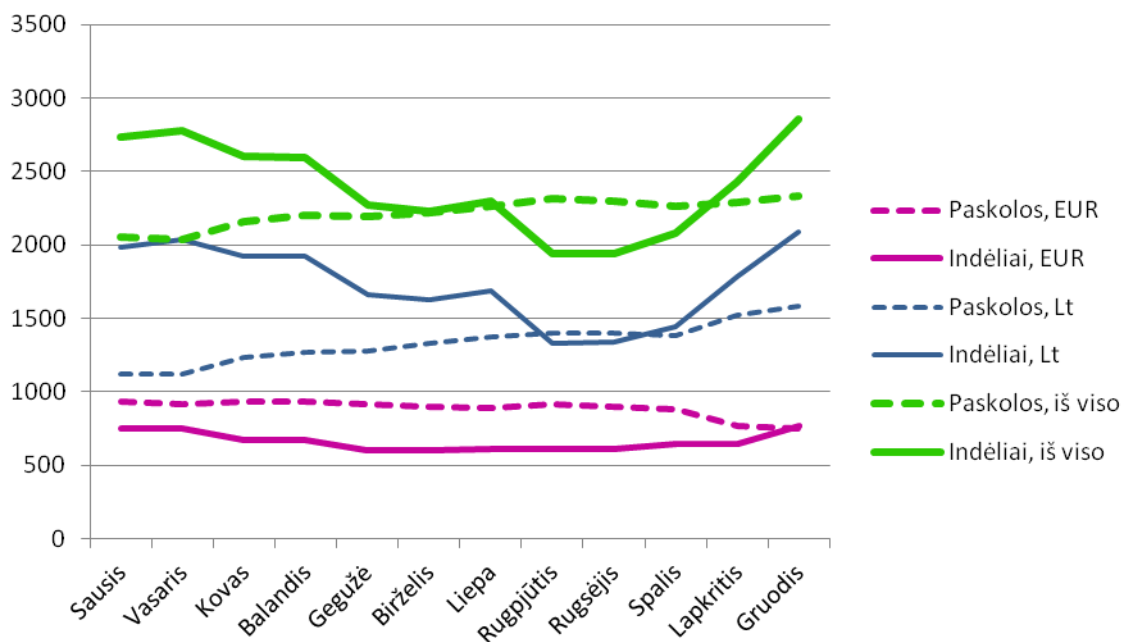
Nustatyta netikslumų, kuriuos pakoregavus 2012-12-31 balansinėje ataskaitoje keitėsi kitų įsiskolinimų likutis:

- gautas sąskaitas faktūras už suteiktas paslaugas netinkamai įtraukus į mokėtinas išlaidas ir jomis nesumažinus užregistruotų būsimąjį laikotarpio išlaidų, kiti įsiskolinimai buvo nurodyti 0,7 tūkst. Lt didesni.
- užregistravus mokėtinus nekilnojamojo turto ir aplinkos taršos mokesčius kitų įsiskolinimų likutis 1,56 tūkst. Lt padidėjo.

Šių metų pabaigoje iš Lietuvos centrinės kredito unijos gautų paskolų likvidumui palaikyti nebuvo, taip pat iki metų pabaigos gražintos ir unijos vystymui iš Lietuvos centrinės kredito unijos gautos paskolos.

Lyginant unijos išduotų paskolų ir pritrauktų indėlių kitimą pastebima, kad pirmoje metų pusėje bendra indėlių suma viršijo bendrą paskolų sumą. *Rugpjūčio – spalio mėn. bendra paskolų suma 180 – 375 tūkst. Lt buvo didesnė nei unijos pritraukti indėliai, tačiau šis skirtumas neviršijo iš Lietuvos centrinės kredito unijos gautų paskolų (apie 400 tūkst. Lt) INVEGOS projektui vykdyti (Verslumo skatinimo fondo paskoloms teikti).*

Paskolų ir indėlių kitimo kreivė per 2012 metus pateikta žemiau esančioje diagramoje.



Analizuojant unijos paskolų ir indėlių struktūrą atskirų valiutų kontekste, atkreiptinas dėmesys, kad šių metų eigoje, kaip ir praėjusiais metais, eurai išduotos paskolos pastoviai viršijo (120 – 250 tūkst. Lt) šia valiuta pritrauktų indėlių sumą. Tačiau metų pabaigoje užsienio valiutų rizikos problema buvo išspręsta, unijos klientų prašymu tris paskolas eurai pertvarkius į paskolas litais.

2012-12-31 nuosavybę sudarė 394,43 tūkst. Lt, tai:

- pajinis kapitalas 527,72 tūkst. Lt;
- atsargos kapitalas 0,64 tūkst. Lt;
- praėjusių metų nepaskirstytasis nuostolis (56,75) tūkst. Lt;
- einamųjų metų nepaskirstytasis pelnas (77,54) tūkst. Lt.

Pagal pajaus sąskaitų registrą ir kitus buhalterinės apskaitos dokumentus nustatyta, kad didžiąją dalį – 83 proc. pajinio kapitalo sudarė papildomi pajai, likusią 17 proc. dalį – privalomi pajai.

Iš viso metų pabaigoje buvo 817 kredito unijos nariai, t.y. 777 fiziniai ir 40 juridinių asmenų; taip pat 14 klientų (9 juridiniai, 5 fiziniai asmenys – vaikai), neturinčių pajinio įnašo unijoje. Lyginant su 2011 m. pabaigos duomenimis, narių skaičius unijoje padidėjo 25 proc., pajinis kapitalas – 34 proc., tačiau šių metų narių ir kapitalo augimas buvo mažesnis nei praėjusiais metais (atitinkamai 41 ir 31 proc.).

Visas unijos turtas, įsipareigojimai ir nuosavybė patvirtinti inventorizacijos duomenimis, vadovaujantis Lietuvos Respublikos Vyriausybės nutarimu (1999-06-03 Nr. 719, su vėlesniais pakeitimais) patvirtintomis Inventorizacijos taisyklėmis. 2012-12-31 inventorizacijos duomenys atitinka balanso duomenis.

Balansinėje ataskaitoje pateikiami duomenys teisingai atspindi Pareigūnų kredito unijos turtą, įsipareigojimus ir nuosavybę.

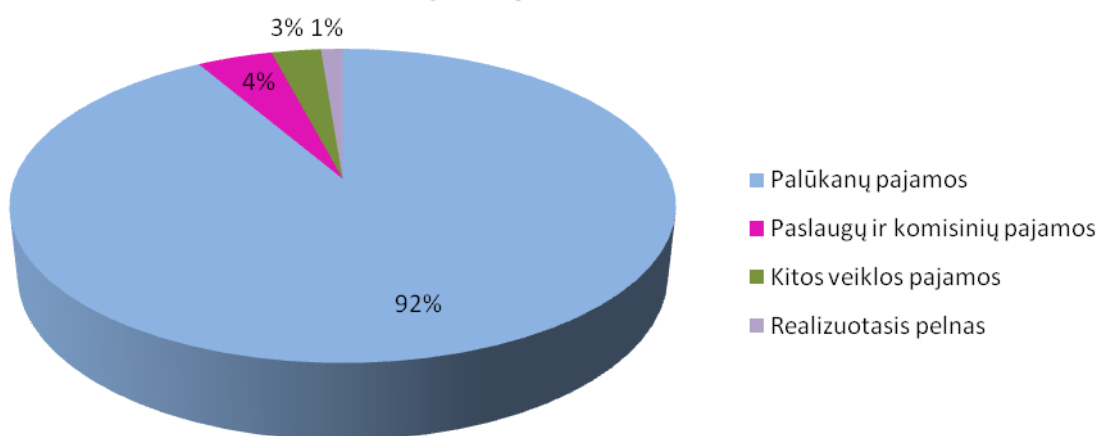
Pareigūnų kredito unijos 2012 m. gruodžio 31 d. pelno (nuostolio) ataskaita

2012 m. **pajamos** pagal Pelno (nuostolio) ataskaitą sudarė **275,40 tūkst. Lt.**

Automatiniu būdu perkeltas duomenis apie sukauptas palūkanas už suteiktas paskolas iš „Kubo“ į „i-Kubą“ nebuvo priskaitytos kovo mėn. palūkanos – ištaisius šį neatitikimą 2012-12-31 pelno (nuostolio) ataskaitoje palūkanų pajamos 3,92 tūkst. Lt padidėjo, o einamųjų metų nuostolis šia suma sumažėjo.

Didžiausia jų dalis teko pagrindinės veiklos – palūkanų pajamoms (252,26 tūkst. Lt). Kitos pajamos susidarė iš paskolų ir indėlių administravimo mokesčių, kortelių aptarnavimo pajamų, stojamųjų mokesčių, delspinių pajamų, pelno iš operacijų užsienio valiuta ir kt. Pajamų struktūra atsispindi žemiau pateiktoje diagramoje.

Pajamų struktūra



Pagal Pelno (nuostolio) ataskaitos duomenis 2012 m. **išlaidos** sudarė **351,38 tūkst. Lt.** Įvertinus ataskaitos duomenis apie pajamas ir išlaidas, Pareigūnų kredito unijos 2012 m. **nuostolis** sudarė **77,54 tūkst. Lt.**

Išlaidų apskaitoje nustatyta netikslumų, kuriuos pakoregavus 2012-12-31 pelno (nuostolio) ataskaitoje keitėsi unijos patirtos išlaidos ir einamųjų metų nuostolis:

- užregistravus kovo mėn. už indėlius sukauptas palūkanas, kurios nebuvo perkeltos į „i-Kubą“, palūkanų išlaidos 2,16 tūkst. Lt padidėjo;
- tinkamai apskaičius ilgalaikio turto kriterijų neatitinkančius baldus, 7,94 tūkst. Lt padidėjo ofiso reikmenų išlaidos;
- į įsigytų patalpų vertę įtraukus patalpų projektavimo ir dizaino darbų, priešgaisrinės signalizacijos sistemos remonto išlaidas, 3,77 tūkst. Lt sumažėjo kitos išlaidos patalpoms;
- užregistravus mokėtinus nekilnojamojo turto ir aplinkos taršos mokesčius kitos išlaidos 1,56 tūkst. Lt padidėjo.

Pakoregavus pajamų ir išlaidų straipsnių neatitikimus, 2012 m. nuostolis 6,39 tūkst. Lt padidėjo.

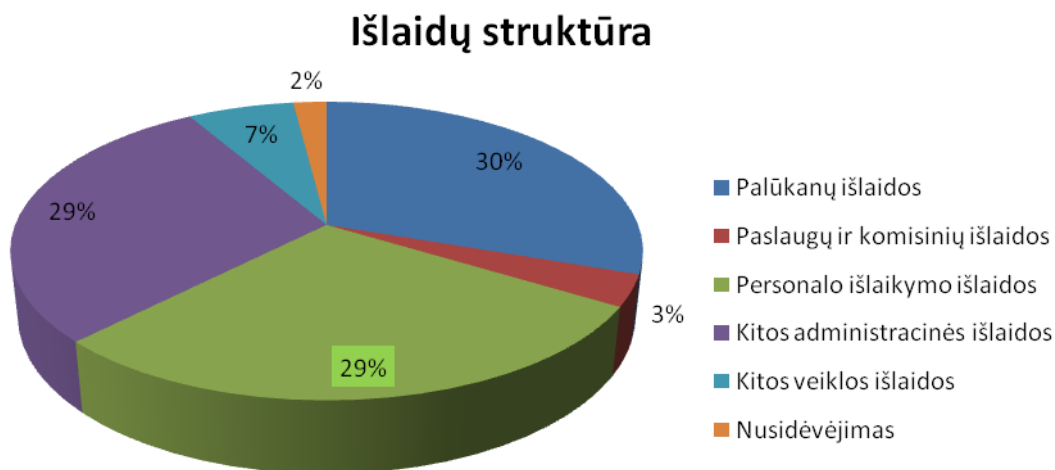
Dalis išlaidų netinkamai priskirtos išlaidų straipsniams: teisinės, reklamos ir marketingo, reprezentacinės išlaidos priskirtos kitoms išlaidoms, Verslumo skatinimo

fondo paskolų palūkanų išlaidos (už tikslinių programų paskolas) netinkamai priskirtos kitoms išlaidoms – išlaidų priskyrimas įtakos bendram išlaidų dydžiui ir veiklos rezultatui neturėjo.

Ataskaitinio laikotarpio išlaidose didžiausią dalį (30 proc.) sudarė palūkanų išlaidos už indėlius. Panaši dalis (29 proc.) išlaidų patirta personalo išlaikymui (darbo užmokesčiui, socialinio draudimo mokesčiams). Kitoms operacinėms išlaidoms 2012 m. taip pat teko 29 proc. visų išlaidų dalies – tai teisinių paslaugų išlaidos, išlaidos ofiso reikmenims, komandiruočių ir transporto išlaidos, reklamos ir rinkodaros išlaidos, patalpų išlaikymo ir kitos operacinės išlaidos. Paslaugų ir komisinių išlaidos (už pervedimo, atsiskaitymo, mokėjimo operacijas ir kt.) sudarė 3 proc. visų išlaidų, kitos veiklos išlaidos (indėlių draudimas, atskaitymai į stabilizacijos fondą, kitos išlaidos) – 7 proc. Plečiantis unijos teikiamų paslaugų apimčiai, atitinkamai didėjo ir operacinės bei kitos išlaidos – darbo užmokestis, transporto ir komandiruočių išlaidos, indėlių draudimo įmokos, kortelių aptarnavimo išlaidos ir pan. Unijai įsigijus savo patalpas ir kito ilgalaikio turto, išaugo patalpų išlaikymo išlaidos, turto nusidėvėjimo ir kitos sąnaudos, tačiau nebeapatiriamos išlaidos patalpų nuomai.

2012 m. pelno (nuostolio) ataskaitoje nurodytos neigiamos paskolų vertės sumažėjimo išlaidos – patirtas vienos paskolos nurašymo išlaidas (2,7 tūkst. Lt) sumažino dalies ankstesniais metais nurašytų paskolų grąžinimai. Nurašytų paskolų grąžinimas 4 proc. (16,36 tūkst. Lt) sumažino bendras unijos išlaidas.

Išlaidų sudėtis atsispindi žemiau pateiktoje diagramoje.



Kitų reikšmingų pastebėjimų dėl išlaidų apskaitos nenustatyta. Atrankos būdu patikrinus nustatyta, kad darbo užmokestis priskaitytas teisingai, už faktiškai dirbtą laiką pagal darbuotojų darbo laiko apskaitos duomenis, teisingai priskaityti ir sumokėti mokesčiai Valstybinei mokesčių inspekcijai ir Valstybinio socialinio draudimo fondo valdybai.

Pasirinktinai peržiūrėti kredito unijos narių kasos operacijų grynaisiais pinigais ar pavedimu patvirtinantys dokumentai, nustatyta, kad jie pasirašyti operacijas atlikti nurodžiusių asmenų arba pateikti asmenų prašymai pervesti pinigus į atitinkamas sąskaitas. Atrankos būdu patikrinus unijos patirtas išlaidas nustatyta, kad jos pagrįstos patvirtinančiais dokumentais.

Kiti pastebėjimai dėl Pareigūnų kredito unijos veiklos

Pareigūnų kredito unijos revizijos metu nustatyta tam tikrų dalykų, galinčių turėti įtakos vidaus kontrolės sistemos efektyvumui ar kitiems dalykams:

- 2012 m. išliko problema dėl netinkamo gražinamo pajaus dydžio apskaičiavimo. 2011 m. pabaigoje unijai turėjus nepakirstytą ankstesnių metų nuostolį ir visuotiniam narių susirinkimui patvirtinus metinę finansinę atskaitomybę, unijos valdyboje nebuvo patvirtintas praėjusių finansinių metų nuostolio ir kredito unijos pajinio kapitalo praėjusių metų pabaigai santykio procentas, nors tai numatyta unijos Apskaitos politikoje. Asmenims, kurių narystė unijoje pasibaigė, pajiniai įnašai gražinti, juos sumažinus neteisingu procentu (pagal gražinimo dienos pajinį kapitalą). Netinkamai priskaičiuotų ir gražintų pajinių įnašų suma kiekybiškai nereikšminga (įvertinus visus 2012 m. išstojusius narius, galėjo būti apie 75 Lt didesnė). Atkreiptinas dėmesys, kad unija gražintino pajaus dydį skaičiavo remdamasi Lietuvos centrinės kredito unijos rekomendacijomis – pagal gražinimo dienos pajinį kapitalą, kuris nuolat kinta, nors toks skaičiavimo būdas prieštarauja unijos valdybos patvirtintai Apskaitos politikai, kuri atitinka Lietuvos centrinės kredito unijos rekomenduojamas naujausios apskaitos politikos versijos (1.9) nuostatas.
- Automatiniu būdu „i-Kubo“ pagalba sugeneruotose 2012 m. balansinėje ir pelno (nuostolių) ataskaitose nepateikta lyginamoji informacija – praėjusių finansinių metų pabaigos ar tokio pat praėjusio ataskaitinio laikotarpio duomenys, nors tokios informacijos atskleidimas reikalaujama pagal 43-iojo Verslo apskaitos standarto 14 ir 38 p.
- Unijoje nevedamas trumpalaikio turto, kurio vertė didesnė nei 150 Lt ir kurį planuojama naudoti ilgiau nei 1 metus, analitinis registras užbalansinėje apskaitoje.
- Nors unijos finansinės ataskaitos sugeneruojamos „i-Kubo“ pagalba automatiškai perkeliant duomenis iš bandomojo balanso, tačiau nustatyta nereikšmingų neatitikimų tarp šių ataskaitų duomenų: bendrosios ir administracinės išlaidos Pelno (nuostolio) ataskaitoje (10.2.4 eil.) ir Papildomos informacijos apie kredito uniją formoje nurodyta 0,27 tūkst. Lt didesnė (iš jų 0,27 tūkst. Lt didesnės kitos išlaidos patalpoms) nei atitinkamų išlaidų straipsnių suma konsoliduotame 2012-12-31 dienos balanse; Pelno (nuostolio) ataskaitoje atostogų rezervo išlaidos, savo esme atitinkančios darbo apmokėjimo išlaidas, automatiškai priskiriamos kitoms operacinėms išlaidoms, nors bandomajame balanse jos priskirtos tinkamai išlaidų grupei. Programai sudarius finansines ataskaitas, jos turėtų būti peržiūrimos, sulyginamos su apskaitos registrais ir koreguojamos rankiniu būdu.
- Išlaidos (1,48 tūkst. Lt) apsaugos sistemos įrengimui išsinuomotose patalpose padarytos (2012 m. birželio pradžioje) neatsižvelgus į unijos plėtros planus – jau 2012 m. gegužės mėn. sumokėtas dalyvio mokestis (pradinis įnašas) dalyvavimui unijos planuotų įsigyti patalpų pardavimo aukcione, o birželio 12 d. minėtos patalpos įsigytos.
- Degalų sunaudojimo sąnaudos komandiruočių metu nurašomos pagal degalų įsigijimą patvirtinančius dokumentus (kvitus), neatsižvelgiant į nuvažiuotų kilometrų skaičių, unijoje nėra patvirtintos kuro sąnaudų normos atsižvelgiant į automobilių techninius parametrus. Atkreiptinas dėmesys, kad vadovaujantis Lietuvos Respublikos Vyriausybės 2003-01-28 nutarimu Nr. 99 (su vėlesniais pakeitimais) patvirtintomis Komandiruočių sąnaudų atskaitymo iš pajamų taisyklėmis (8.4 p.), degalų įsigijimo išlaidas pripažįstant atskaitomomis iš pajamų komandiruotės sąnaudomis, atsižvelgiama į komandiruotės metu nuvažiuotų kilometrų skaičių ir komandiruojančio vieneto patvirtintas degalų sunaudojimo normas atitinkamai transporto priemonei pagal atitinkamos transporto priemonės gamintojo nurodytus transporto priemonės techninius duomenis (degalų sunaudojimo normas 100 kilometrų).

Turėta tam tikrų pastabų dėl nuoseklaus vidaus kontrolės veikimo paskolų administravimo srityje:

- Ne visus paskolų komiteto protokolus laiku pasirašo posėdyje dalyvavę nariai ar jame nedalyvavę nariai patvirtina, kad su jais susipažinę; iš paskolų komiteto posėdžių protokolų neaišku, kokiai skolininko būklei pritariama.
- Išdavus paskolą, bent kartą per metus iš naujo neįvertinama skolininko ir laiduotojo būklė (neužpildomas finansinės skolininko (laiduotojo) būklės įvertinimo lapas), užtikrinimo priemonės vertė. Riziką dėl šių kontrolės procedūrų trūkumo mažina tai, kad apie skolininkus, vėluojančius sumokėti įmokas, renkama informacija „Creditinfo“ duomenų bazėje, PRDB, gaunami paaiškinimai iš skolininkų, siunčiami raginimai susimokėti arba informuojama dėl apmokėjimo pagal vekselį, kas mėnesį rengiamos ir valdybos tvirtinamos paskolų vertinimo ataskaitos. Nors kai kurio įkeisto nekilnojamojo turto vertės mažesnės už VĮ Registrų centro nustatytas vidutines turto rinkos vertes, tačiau negrąžinti paskolų likučiai sudaro 30-40 proc. įkeisto nekilnojamojo turto vertės arba įkeitimas yra ne vienintelė paskolos užtikrinimo priemonė, todėl esminės rizikos dėl užtikrinimo priemonės vertės peržiūros neatlikimo nėra.
- Nustatytas atvejis, kai pertvarkius paskolą, pratęsiant jos dalies grąžinimo terminą, ji nebuvo priskirta atitinkamai (III) rizikos grupei (atidėjiniai šiuo atveju neturėjo būti skaičiuojami, nes paskola padengta laidavimu).
- Ne visuomet laikytasi valdybos priimtų sprendimų dėl palūkanų dydžio (18 proc.) greitųjų kreditų refinansavimui skirtoms paskoloms: valdybai pritarus išduota paskola kredito refinansavimui su 9,7 proc. metinių palūkanų norma.
- Suteikiant skolininkui dvi paskolas vienu metu, jis priskirtas skirtingoms finansinio pajėgumo grupėms – refinansavimui skirtos paskolos išdavimo atveju, skolininkas priskirtas II-ai finansinio pajėgumo grupei, kitos paskolos atveju tas pats skolininkas priskirtas I-ai finansinio pajėgumo grupei. Vertinant skolininko būklę ir įsiskolinimo lygį, derėtų vadovautis tuo pačiu principu, kaip ir priskiriant paskolas atitinkamai rizikos grupei, kai visos vieno skolininko paskolos priskiriamos tai pačiai (didžiausios) rizikos grupei.
- Nustatyta netinkamų paskolos užtikrinimo priemonių įvertinimo, pasirinkimo atveju:
 - o Kai kuriais atvejais išduodant paskolas, užtikrintas turto įkeitimu, paskolos užtikrinimo priemonės vertė nustatoma šalių susitarimu, tinkamai neįvertinus šio turto rinkos kainos. Pavyzdžiui, hipotekos sutartyje nurodyta paskolos užtikrinimo priemonės vertė – 100 tūkst. Lt, nors VĮ Registrų centro nustatyta vidutinė įkeičiamo sklypo rinkos vertė – 34,3 tūkst. Lt, o remiantis nekilnojamojo turto pardavimo kainomis rinkoje vidutinė Vilniaus raj. parduodamo panašaus sklypo kaina būtų apie 83 tūkst. Lt.
 - o Pasirinkta papildoma individualiai įmonei suteiktos paskolos užtikrinimo priemonė – savininko laidavimas. Kadangi individuali įmonė yra neribotos civilinės atsakomybės privatusis juridinis asmuo, už kurio prievolės atsako juridinio asmens dalyvis (jei neužtenka juridinio asmens turto), manytina, kad savininko laidavimas didesnio užtikrinimo paskolos sutarties prievolių vykdymui nesuteikia.
 - o Nustatyta atveju, kai išduodant Verslumo skatinimo fondo paskolas, paskolų sutartyse kaip užtikrinimo priemonė neįtrauktas už paskolos lėšas įsigyto turto įkeitimas (nors tokia užtikrinimo priemonė patvirtinta šių paskolų svarstymo valdybos protokoluose, INVEGA įsakymuose), be to, už 2012 m. išduotų paskolų lėšas įsigytas turtas neįkeistas (iki 2013-03-01) unijos naudai. Nors minėtais atvejais tai buvo ne vienintelė paskolų užtikrinimo priemonė, tačiau surinkta informacija sudaro prielaidas konstatuoti esant nepakankamas vidaus kontrolės procedūras, užtikrinančias tinkamą paskolų grąžinimo užtikrinimo priemonių panaudojimą, ir riziką nesugrąžinti dalies paskolų kliento verslo nesėkmės atveju.

Minėti dalykai reikšmingos įtakos efektyviam vidaus kontrolės sistemos veikimui ar 2012 m. finansinių ataskaitų teisingumui neturi, tačiau siekiant užtikrinti minimalų veiklos rizikos lygį, siūlytina atsižvelgti į nustatytus pastebėjimus, įvertinus galimos naudos ir kaštų santykį.

Pastebėtina unijos pažanga grynųjų pinigų saugos srityje – 2012 m. birželio mėn. palankesnėmis sąlygomis sudarius grynųjų pinigų inkasavimo sutartį su kitu tiekėju, pradėta aktyviau naudotis šiomis paslaugomis.

Išvada

Pareigūnų kredito unijos finansinių ataskaitų duomenys atitinka apskaitos registrų duomenis, jie paremti tinkamai įformintais pirminiais dokumentais, išlaidos pagrįstos pateisinančiais dokumentais, finansinių ataskaitų duomenys atspindi tikrą ir teisingą būklę bei veiklos rezultatus.

Įvertinus unijos finansines ataskaitas darytina išvada, kad metinė finansinė atskaitomybė teisingai parodo Pareigūnų kredito unijos 2012 m. gruodžio 31 d. finansinę būklę ir 2012 metų veiklos rezultatus ir yra parengta pagal Lietuvos Respublikos teisės aktus, reglamentuojančius buhalterinę apskaitą ir finansinės atskaitomybės sudarymą, tiksliai ir kvalifikuotai įvertintas turtas metinėje finansinėje atskaitomybėje, atlikti privalomi turto vertės patikslinimai ir nurašymai.

Pareigūnų kredito unija laikosi Kredito unijų įstatyme nustatyto mažiausio kapitalo reikalavimų, 2012 m. vykde nustatytus kapitalo pakankamumo ir likvidumo normatyvus. Pareigūnų kredito unija turi iš esmės tinkamas vidaus kontrolės ir informacines sistemas.

Pareigūnų kredito unijos revizorė

Eglė Merkininkienė